

PROVERO

CZUJNIK MIKROFALOWY Z PILOTEM

ID-7704



Funkcja włączania/wyłączania



Ustawienie zasięgu wykrywania



Ustawienia progu dziennego



Ustawienie czasu opóźnienia



Pilot w zestawie



INSTRUKCJA

PARAMETRY TECHNICZNE:

Napięcie zasilania: 220-240V/AC

Częstotliwość pracy: 50/60Hz

Klasa ochrony IP: IP65

Zasięg detekcji: 10m max

Temperatura pracy: -35~+60°C

Zalecana wysokość montażu 15-3,5m

Pobór mocy: ok. 0,5W

Wykrywanie prędkości ruchu: 0,5-1,5m/s

Obciążenie max: 100W

Częstotliwość mikrofal: 5.8GHz±75MHz

Moc mikrofal: <0,3mW

Pole detekcja: 360° mocowanie sufitowe

150° mocowanie ściennie

Ustawienie zasięgu wykrywania: 30%;

50%; 100%

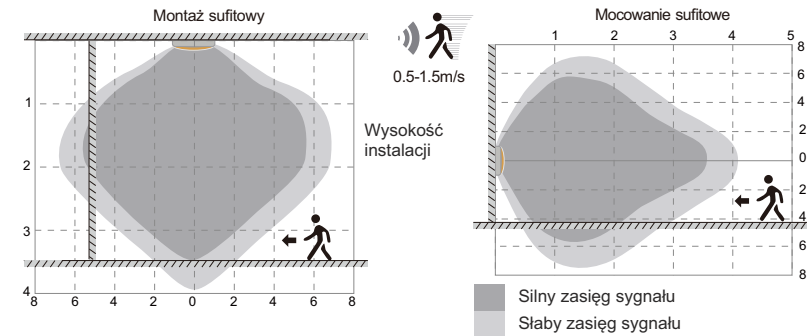
Ustawienia progu dziennego: Wyłączyć

50Lux

Ustawienie czasu opóźnienia: 5s; 30s;

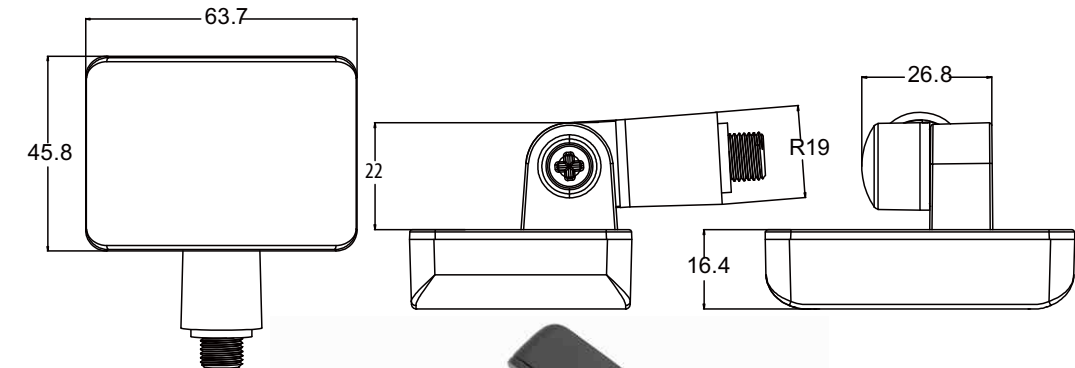
1min; 5min

MAPA ZASIĘGU WYKRYWANIA



Wykres przedstawia odniesienia odległości wykrywania, gdy zasięg wykrywania wynosi 100%. Najwyższa wysokość montażu - 3,5m

WYMIARY Jednostka:mm



Dziękujemy za wybranie i zakup produktu PROVERO. Prosimy o dokładne zapoznanie się z niniejszą instrukcją przed rozpoczęciem instalacji i zachowanie tej instrukcji do wykorzystania w przyszłości. Jeśli masz inne pytania, skontaktuj się z sprzedawcą od którego zakupiłeś produkt. Gwarancja obowiązuje przez 2 lata od daty zakupu. Gwarancja nie obejmuje uszkodzeń spowodowanych nieprawidłową instalacją lub nadmiernym zużyciem. Nieautoryzowane modyfikacje są zabronione, w przeciwnym razie gwarancja zostanie utracona. Ten produkt jest objęty gwarancją wyłącznie na wady produkcyjne.

INSTALACJA

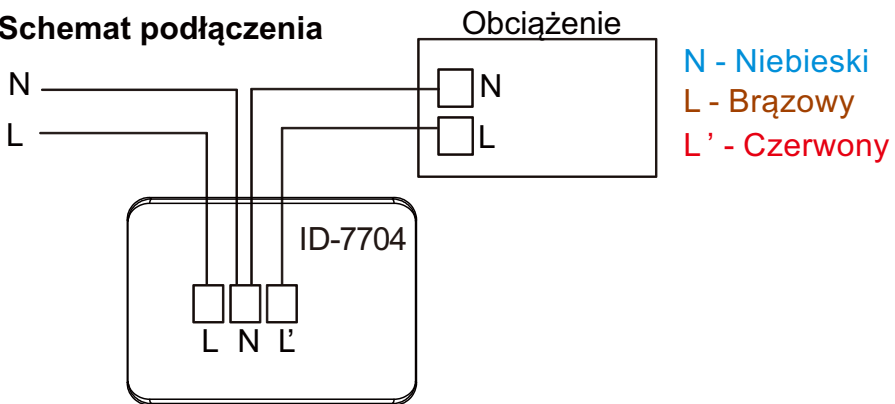
UWAGA! Niebezpieczeństwo śmierci przez porażenie prądem



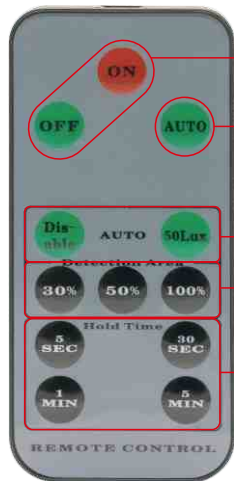
Instalacje może wykonywać wyłącznie personel posiadający stosowne uprawnienia.
Odłącz źródło zasilania.
Zakryj lub zasłoń wszystkie sąsiednie elementy pod napięciem.
Upewnij się, że urządzenie się nie włączy.
Sprawdź, czy zasilanie jest odłączone.

1. Czujnik mikrofalowy można zainstalować w dowolnej lampie, oprócz tej z pełną metalową powłoką.
2. Powierzchnia indukcyjna mikrofal nie może być blokowana przez metalowe przedmioty.
3. Upewnij się, że moduł mikrofalowy jest całkowicie odsłonięty, w przeciwnym razie spowoduje to nie właściwe działanie czujnika.
4. Powierzchnia wykrywania modułu indukcyjnego powinna być zainstalowana w kierunku obszaru wykrywania.
5. Należy trzymać z dala od zasilaczy, aby uniknąć generowania zakłóceń i miganie lamp.
6. Okablowanie musi być ściśle zgodne ze schematem elektrycznym, w przeciwnym razie nastąpi zwarcie czujnika.

Schemat podłączenia



FUNKCJE PILOTA



ON/OFF

Trybu indukcyjnego!

Ustawienia progu dziennego

Ustawienie zasięgu wykrywania

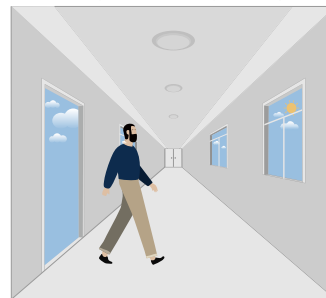
Ustawienie czasu opóźnienia

PORADY INSTALACYJNE

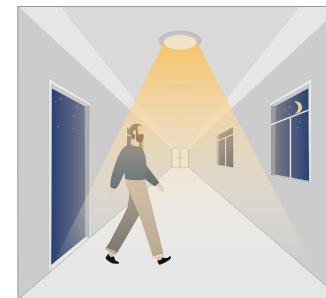
1. Unikaj instalacji w miejscu z metalowymi osłonami ze wszystkich stron i małej przestrzeni, aby uniknąć samowzbudnych zjawisk, takich jak zawsze włączone światło.
2. Unikaj wiszącej instalacji, aby uniknąć fałszywego wyzwania spowodowanego drganiem samej lampy.
3. Unikaj instalowania w pobliżu dużych pracujących maszyn (np. wentylatorów wyciągowych/sufitowych), aby uniknąć fałszywego wyzwania spowodowanego wibracjami maszyny.

TRYBY DZIAŁANIA

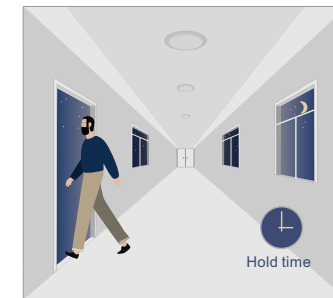
1. Funkcja automatycznego przełączania



Przy wystarczającym świetle dziennym po wykryciu ruchu, światło pozostaje wyłączone.



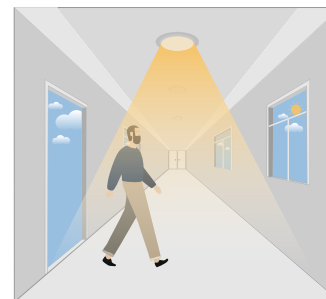
Przy niewystarczającym świetle dziennym czujnik włącza światło po wykryciu ruchu.



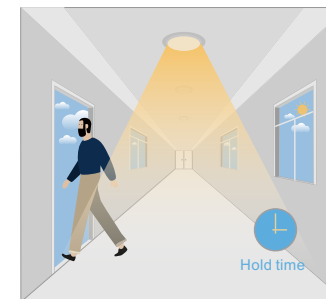
Czujnik wyłącza światło automatycznie po czasie wstrzymania, gdy nie zostanie wykryty ruch.

2. Funkcja wykrywania światła wyłączona

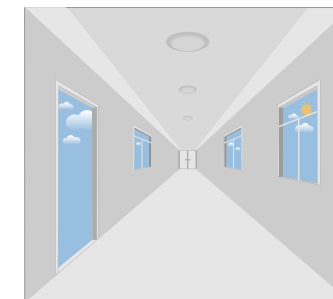
Gdy próg światła dziennego jest ustawiony jako „wyłączony”, czujnik włącza światło po wykryciu ruchu, i wyłącza po czasie wstrzymania.



Czujnik włącza światło po wykryciu ruchu.



Gdy czujnik nie wykryje ruchu, automatycznie wejdzie w czas opóźnienia.



Czujnik wyłącza światło automatycznie po upływie czasu podtrzymania.

UWAGI

1. Z wyjątkiem metalu. Mikrofałe mogą przenikać przez ściany lub szkło cieńsze niż < 20mm i tłumić, jeśli jest grubszy niż < 20mm.
2. Napięcie sterujące musi być stabilne i nie może przekraczać ani być niższe niż napięcie robocze ± 10%
3. Na obszar wykrywania ma wpływ prędkość ruchu, wysokość montażu i objętość ruchu.
4. Na uzyskaną z testu wartość Lux będzie miała wpływ sposób montażu lampy oraz materiał klosza. Zaleca się badanie w słoneczny dzień bez klosza.